

L'étude des fresques romaines à Chartres

La direction de l'Archéologie de la ville de Chartres comprend deux archéologues-toïchographologues formés au Centre d'Étude des Peintures Murales Romaines de Soissons (CEPMR), qui travaillent en étroite collaboration avec cette structure de recherche.



Dix ans de collaboration avec le CEPMR de Soissons

L'étude des fragments de peinture murale est, le plus souvent, réalisée par les toïchographologues de la direction de l'Archéologie, comme sur le site du Cinéma.

Dans le cas d'ensembles très volumineux et d'une qualité exceptionnelle, comme ceux de l'îlot Casanova ou de la place des Épars, ou d'un état de conservation très dégradé, comme sur le site des Beaumonts à Gellainville, l'étude est confiée aux toïchographologues du CEPMR qui disposent d'infrastructures adaptées à ce travail.

Leurs restaurateurs assurent l'ultime étape du processus : la restauration des décors. Les fresques des sites du Cinéma et de la Place des Épars viennent d'être restaurées et sont exposées dans les locaux de la direction de l'Archéologie.



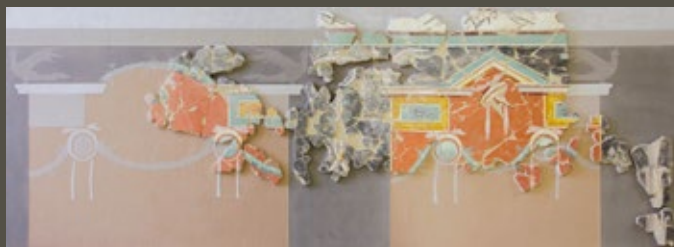
Juillet 2015

Les fresques d'Autricum

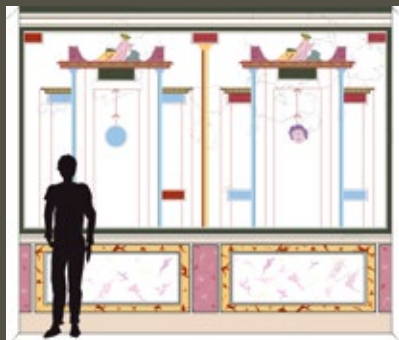
Depuis quarante ans, le sous-sol archéologique de Chartres a livré une très grande quantité de fragments de décors peints de période antique. Un programme technique et scientifique, en œuvre depuis 2008, vise à étudier progressivement ces ensembles, à les publier et à les présenter au public.



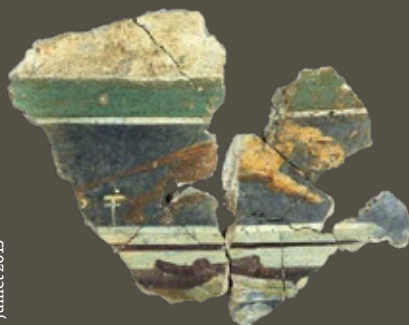
↑ Probable cérémonie de culte oriental avec personnages grandeur nature. Galerie de France (1986).



↑ Décor d'une galerie entourant le jardin d'une riche *domus*. Place des Épars (2004).



← Reconstitution du décor d'une pièce de réception d'une *domus*. Cinéma (2005).



← Panthère bondissante appartenant à un riche décor. Ilot Casanova (2013).

Le toïchographologue



En couverture : Empereur romain portant une couronne de laurier. Place des Épars (2004).

Direction de l'Archéologie

2 rue Georges Brassens
(bât. Abbayes Saint-Brice)
28000 Chartres

Tél. : 02 37 23 42 20
archeologie.chartres.fr

Qu'est-ce qu'un toïchographe ?

Le toïchographe étudie les vestiges de fresques murales de l'époque gallo-romaine.

Le toïchographe intervient sur le terrain pour prélever les fragments de peinture murale. Il en assure ensuite l'étude et propose une restitution du décor.



La fresque est une technique de peinture sur enduit frais de chaux et de sable qui, en séchant, fixe les couleurs grâce à une réaction chimique naturelle (carbonatation de l'hydroxyde de carbone) 1.

L'expertise du toïchographe permet :

- de dater les décors en fonction de leur style iconographique et de leur technique de réalisation,
- d'aider à la restitution architecturale des bâtiments disparus : dimensions des pièces, hauteur sous plafond, ouvertures dans les murs (porte, fenêtre, soupirail), nombre de réfections du décor,
- de mieux connaître la vie quotidienne grâce à la lecture d'inscriptions ou de graffiti sur les décors 2,
- de percevoir les évolutions de la société gallo-romaine : religion, commerce, mode vestimentaire...



De la fouille...

Le dégagement

Lors de la découverte de fragments de fresque romaine, les archéologues les dégagent soigneusement afin d'évaluer l'importance et le potentiel des vestiges 3.



Le prélèvement

Après avoir photographié, dessiné et enregistré les fragments, le toïchographe les prélève en prenant soin de conserver les contacts existants. Les fragments les plus fragiles sont encollés sur des bandes de gaze pour éviter leur morcellement 4.



La consolidation

Si besoin, les restaurateurs consolident les fragments les plus fragiles afin de les rendre manipulables pour l'étude.

... Au musée

Le remontage du décor



Le toïchographe reconstitue petit à petit le décor en cherchant les contacts entre les fragments. Ce puzzle géant, mais incomplet, se compose souvent de plusieurs milliers de pièces 5.

La restitution

Le remontage des fragments permet une restitution hypothétique du décor. Celle-ci est réalisée à l'aide de logiciels de dessin et de traitement de l'image 6.

La restauration

Les décors les mieux conservés sont restaurés 7. Les panneaux sont ensuite présentés au public. Ces décors débutent une seconde vie, près de 2000 ans après leur destruction.



La publication

Les conclusions de l'étude du toïchographe sont intégrées au rapport de fouille et présentées lors de colloques spécialisés sur les fresques romaines.